



Manuel Utilisateur

Mise à jour 28 Novembre 2013

Livret 1

Poste de travail de l'utilisateur :

- pré-requis techniques
- mise en conformité
- connexion
- impressions .pdf

Pour les utilisateurs des compléments IRF pour Microsoft Office, se reporter aux prérequis techniques et aux documents remis lors de leurs installations.

SOMMAIRE

1. Rappels préliminaires	3
1.1. Introduction : fonctionnement général de l'application	3
1.2. Pré-requis techniques du poste de travail (PC) et d'accès au réseau	3
2. Mise en conformité du poste de travail	4
2.1 Installation du composant ActiveX.....	4
2.2 Tests de configuration.....	5
2.3 Configuration d'Internet Explorer.....	6
2.3.1 Paramétrage de la connexion « IBIZA » en « Site de confiance ».....	6
2.3.2 Niveau de sécurité.....	7
2.3.5 Paramétrages complémentaires d'Internet Explorer	9
• Message d'erreur : « Un script présent sur cette page ralentit Internet Explorer. »	9
• Message d'erreur : « Impossible de trouver le fichier : C:\fakepath\nom du fichier à importer »	9
3. Connexion à l'application.....	10
3.1. Adresse dans Internet Explorer	10
3.2. Page de connexion.....	10
4. Impression .pdf.....	11
5. Fonctionnement sous Mac.....	14

1. Rappels préliminaires

1.1. Introduction : fonctionnement général de l'application

Depuis son poste de travail, l'utilisateur accède aux serveurs (de l'application et de la base de données) via le réseau internet.

Les caractéristiques techniques de chacun de ces trois composants : poste de travail – réseau – serveurs conditionnent les bonnes performances et la productivité perçue par l'utilisateur.

Le présent document a pour objectif de :

- rappeler les pré-requis techniques du poste de travail (caractéristiques recommandées du PC), et de l'accès au réseau internet
- définir les paramètres à opérer dans Internet Explorer

1.2. Pré-requis techniques du poste de travail (PC) et d'accès au réseau

Caractéristiques	Minimales (hors IRF)	Recommandées (y c. IRF)
Poste de travail :		
- Processeur (intel ®)	Processeur double cœur à 2GHz	Processeur double cœur à 2GHz
- Mémoire	4 Go	4 à 8 Go
- Carte graphique	512 Mo	512 Mo
- Ecran	1 024 X 768	19 pouces, 1 280 X 1 024
- Système d'exploitation	Windows Vista Professionnel ®	Windows Seven (ou 8.0)
- Internet Explorer	Internet Explorer 9	Internet Explorer 9, 10 ou 11
- Bureautique	Microsoft Office 2007 ©	Microsoft Office 2010 © (ou 2011)

Réseau :	Jusqu'à 5 utilisateurs :	De 5 à 16 utilisateurs :
- internet :	ADSL Pro avec IP fixe 8 Mb/s en réception 512 Kb/s en émission	SDSL avec IP fixe 4 Mb/s
- internet via réseau local :	- réseau 100 Mb	
- sécurité:/ firewall :	- pas de règle de filtrage JavaScript	
	- pas de contrôle des flux HTTP du domaine IBIZA	
- antivirus :	- exclusion du contrôle des flux HTTP du domaine IBIZA	

Remarque :

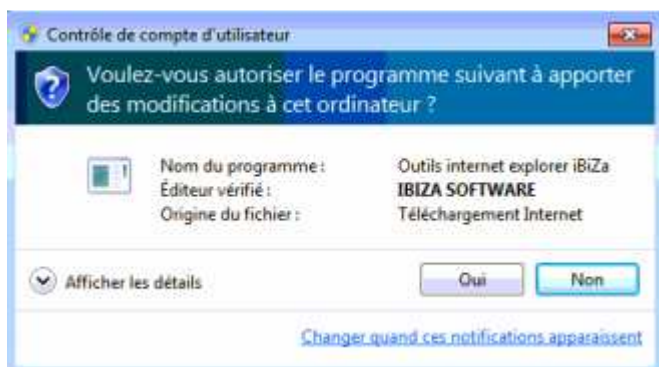
- l'exécution de l'application avec Windows TSE ou Citrix est fortement déconseillée.
- l'exécution des modules complémentaires d'éditeurs tiers dans Internet Explorer peut nuire au bon fonctionnement de l'application.
- l'application nécessite l'utilisation d'un composant (ActiveX) dont l'installation requière que l'utilisateur soit « administrateur » de son poste de travail (au moins pour la durée de l'installation).
- l'application ne fonctionne pas avec Internet Explorer sous l'interface métró de Windows 8 et ultérieur. Internet Explorer doit être lancé sous Windows 8 et ultérieur en mode bureau.

2. Mise en conformité du poste de travail

2.1 Installation du composant ActiveX

Lors du premier accès à l'application IBIZA, vous devez démarrer le poste de travail en étant « Administrateur » * : ce qui vous autorise à installer un composant technique ActiveX propre à IBIZA dont le chargement vous est automatiquement proposé.

Une fois connecté avec vos identifiants et mot de passe, un bandeau apparaît en haut de votre écran :



Vous devez accepter l'installation.

Après cette opération vous pourrez désormais vous reconnecter sur votre poste de travail avec le profil utilisateur habituel pour accéder à l'application IBIZA.

* Si vous ne pouvez être administrateur de votre poste de travail contactez votre responsable informatique

2.2 Tests de configuration

Avant tout paramétrage d'Internet Explorer, le test de configuration doit être effectué en cliquant sur le lien sur la page de connexion.



Les résultats doivent se présenter tels que ci-dessous.

Test de configuration du poste client

Légende :

fonctionnement optimal
fonctionnement non garanti
fonctionnement défaillant



Résultats des tests :

1 - Plateforme	Windows
2 - Système d'exploitation	Windows NT 6.3
3 - Version du navigateur	Explorer 11 (Compat. 8.0)
4 - Version XMLDOM	MSXML <input checked="" type="checkbox"/> Installed
	MSXML2 <input checked="" type="checkbox"/> Installed
	MSXML2 v2.6 <input type="checkbox"/> Un composant ActiveX ne peut pas créer un objet
	MSXML2 v3.0 <input checked="" type="checkbox"/> Installed
	MSXML2 v4.0 <input type="checkbox"/> Un composant ActiveX ne peut pas créer un objet
	MSXML2 v6.0 <input checked="" type="checkbox"/> Installed
	MSXML Emulation <input type="checkbox"/> Installed
	Mode <input checked="" type="checkbox"/> Replace V3
5 - Test XMLHTTP	ok
6 - Version XMLHTTP	XMLHTTP Natif
7 - Version JavaScript	JScript Version 11.0.16438
8 - iBiZaCL	oui
9 - Imprimante par défaut	
10 - Nb connections HTTP	10
11 - Navigateur hors connexion	non
12- Cookies autorisés	oui
13 - langage Utilisateur	fr
14 - Ip address	82.67.44.167
15 - port	52276
16 - host address	82.67.44.167
17 - Bandwidth	764750Ko/s
18 - IE Enhanced Security Configuration	Security level : OK

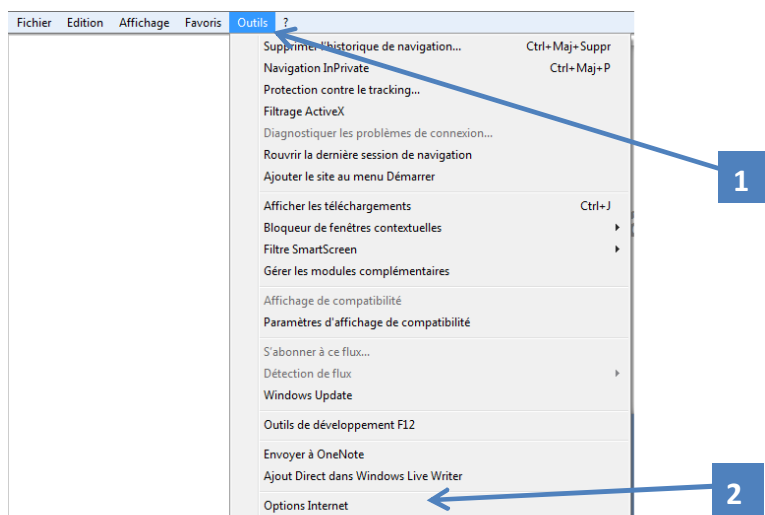
2.3 Configuration d'Internet Explorer

Avant de procéder à ces paramétrages il faut aller sur Internet Explorer sur chaque poste et se connecter à l'adresse de connexion au programme IBIZA.

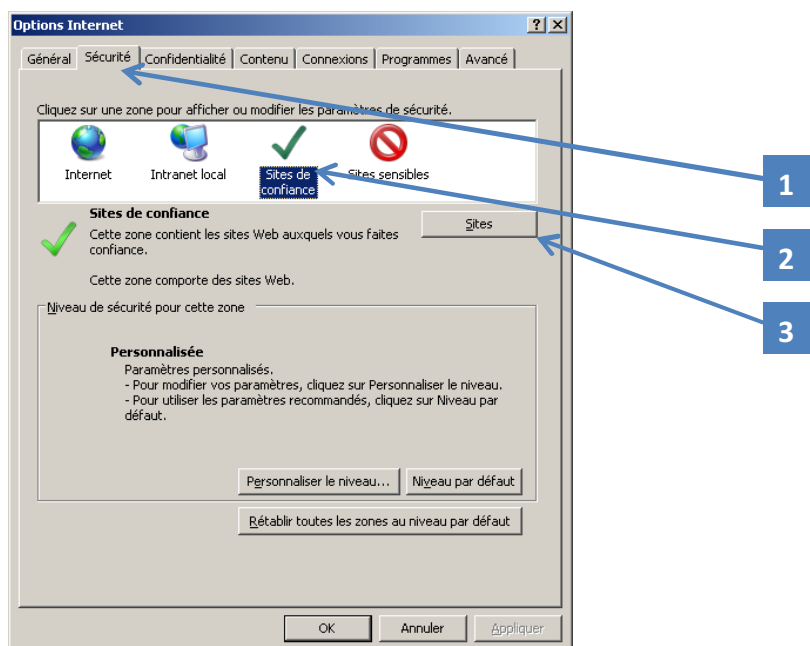
2.3.1 Paramétrage de la connexion « IBIZA » en « Site de confiance »

Sur la page d'accueil d'Internet Explorer :

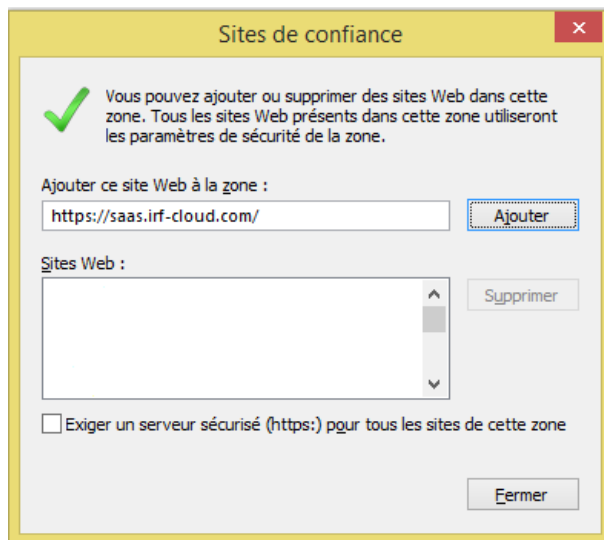
Cliquer sur **Outils (1) / Options Internet (2)**



Cliquer sur l'onglet **Sécurité (1) / Sites de confiance (2) / Sites (3)**



Dans la zone **Ajoutez ce site Web à la zone** figure l'adresse de connexion de la page en cours, cliquez sur **[Ajouter]**

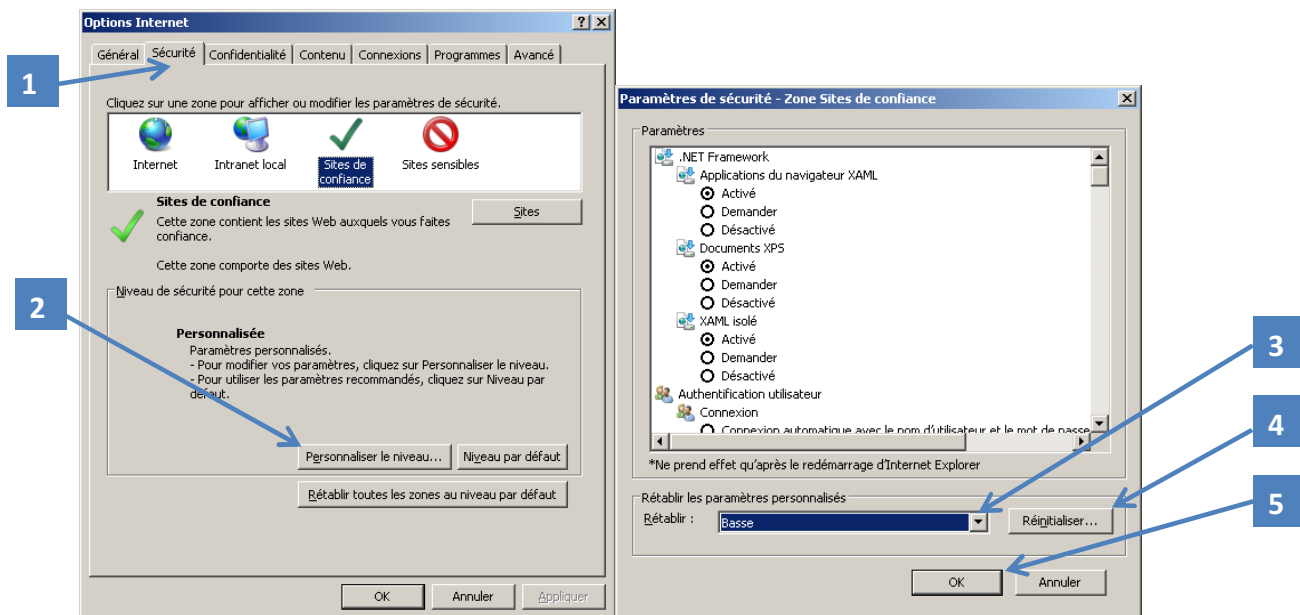


2.3.2 Niveau de sécurité

Sur la page d'accueil d'Internet Explorer :

Cliquez sur :

Outils / Options Internet / Onglet Sécurité (1) / Personnaliser le niveau (2) / Basse (3) puis [Réinitialiser] (4) puis [OK] (5)



Dire oui sur le message " Voulez-vous vraiment modifier les paramètres de cette zone ?"

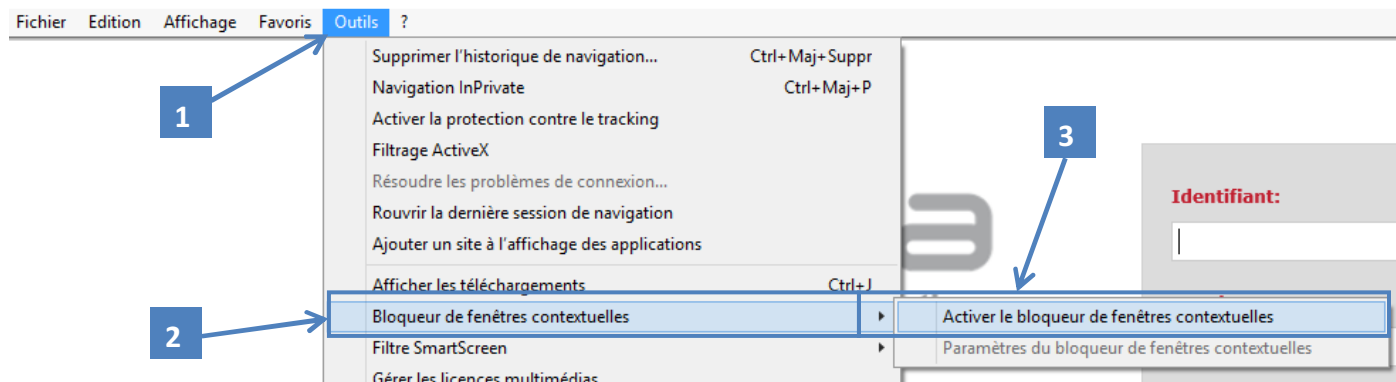
Ensuite il faut aller dans la partie haute **Paramètre** de cette même page, allez dans le milieu et trouver **DIVERS** (environ la moitié) et cocher **Accès aux sources sur plusieurs domaines = Activer** puis dans **Activer la détection MIME = Activer** et **Afficher un contenu mixte = Demander**.

2.3.3 Autorisation d'ouverture de fenêtres

Dans Internet Explorer désactivez le bloqueur de fenêtres intempestives

Cliquez sur :

Outils (1) / Bloqueur de fenêtres contextuelles (2) / Désactiver le bloqueur de fenêtres intempestives (3)



Remarques importantes :

En cas d'utilisation d'une barre d'outils particulière dans Internet Explorer (exemple : Google ou Yahoo) Paramétrez **aussi** de façon à autoriser les fenêtres pop-up (contextuelles).

Un **anti-virus** peut également bloquer les fenêtres.

Les conséquences immédiatement visibles en cas de non-respect de ces paramètres sont un dysfonctionnement de l'affichage de fenêtres qui n'apparaissent pas dans certaines fonctions du programme : ceci peut aussi être dû à l'absence de l'ActiveX qui n'aurait pas été chargé sur votre poste.

2.3.4 Paramétrage des éditions

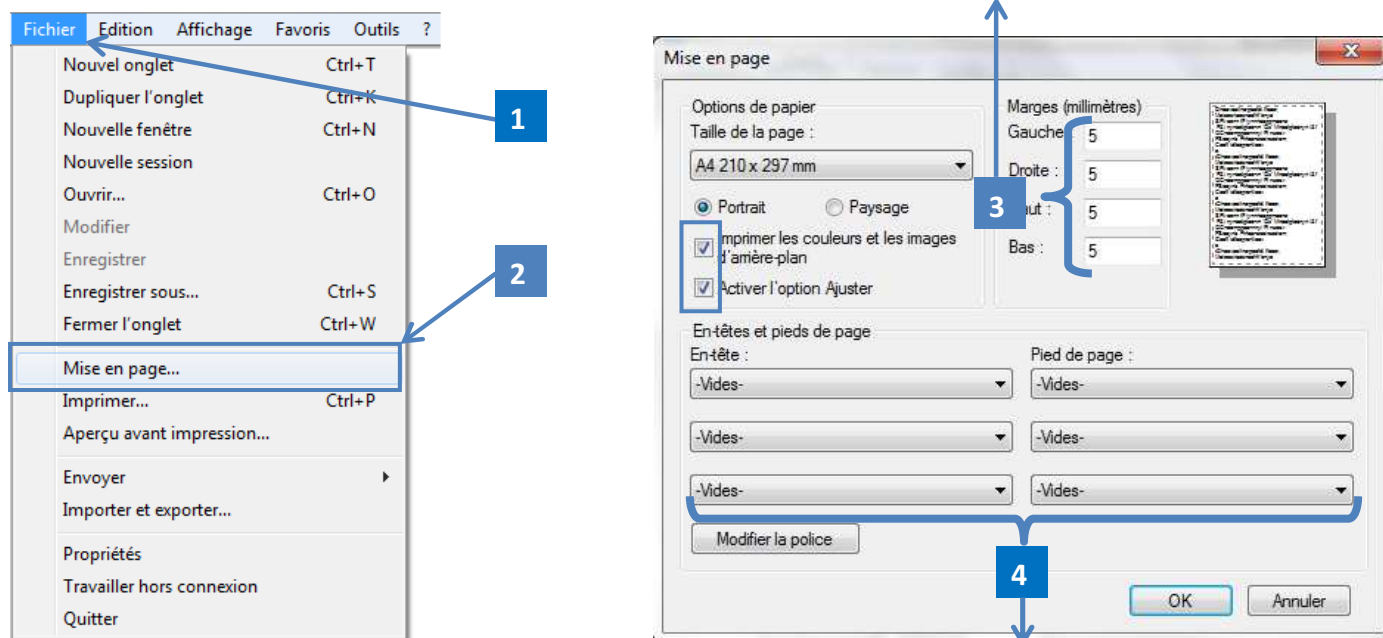
Sur la page d'accueil d'Internet Explorer :

Fichier (1) / Mise en page (2) puis

Marges (3) : Gauche, Droite, Haut, Bas : Valeur « 5 » à tous les niveaux

En tête (4) : Aucune Valeur (supprimez éventuellement les paramètres existants)

Pied de page (4) : Aucune Valeur (supprimez éventuellement les paramètres existants)



Selon la version d'IE, les deux zones En-tête et Pied de Page doivent être « à blanc » soit « -Vides ->

2.3.5 Paramétrages complémentaires d'Internet Explorer

- **Message d'erreur : « Un script présent sur cette page ralentit Internet Explorer. »**

L'exécution de certains scripts pouvant être très longue, Internet Explorer invite l'utilisateur à décider s'il veut continuer à exécuter le script lent. Afin de ne plus avoir ce problème lors de calcul de liasses ou de bulletins de paies, merci de télécharger le Fix de Microsoft puis de l'installer à l'adresse ci dessous :

<http://support.microsoft.com/kb/175500/fr>

- **Message d'erreur : « Impossible de trouver le fichier : C:\fakepath\nom du fichier à importer »**

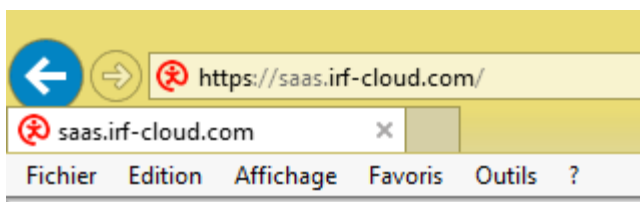
Lors d'un import vous pouvez rencontrer ce message : démarche à suivre afin de pouvoir l'effectuer

- Cliquez sur **Outil** puis **Options Internet**
- Sur l'onglet **Sécurité**, cliquez ensuite sur le bouton **Personnaliser le niveau**
- Dans la liste des paramètres, descendre jusqu'à la rubrique **Inclure le chemin d'accès au répertoire local du téléchargement des fichiers sur un serveur**
- Cliquez sur l'option **Activer**
- Cliquez sur **OK** puis **Oui**

3. Connexion à l'application

3.1. Adresse dans Internet Explorer

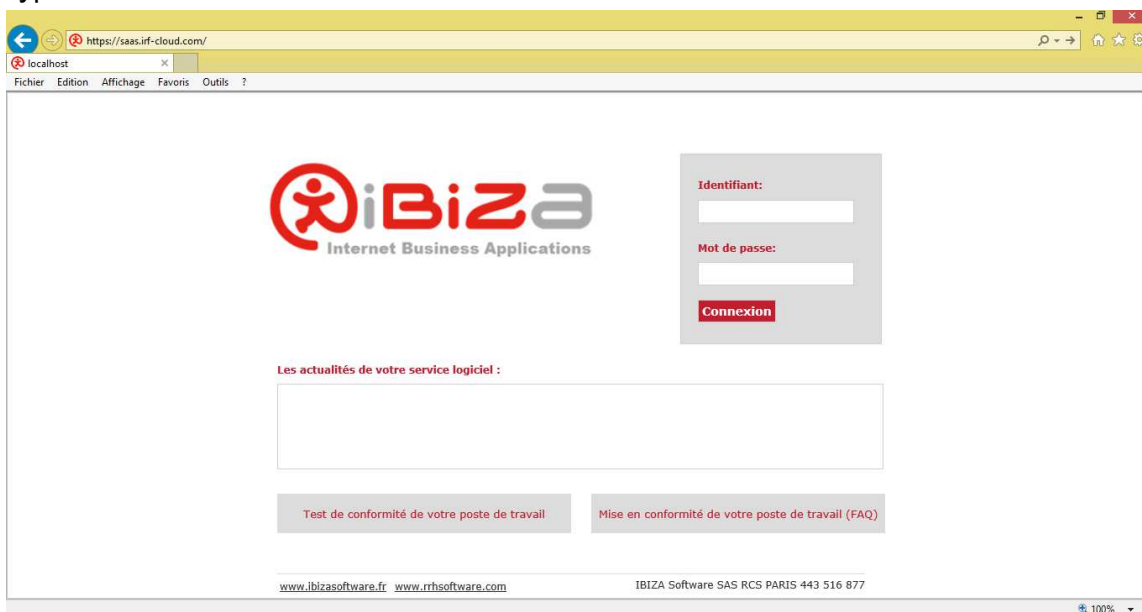
Tapez l'adresse de connexion qui vous a été communiquéé par IBIZA Software.



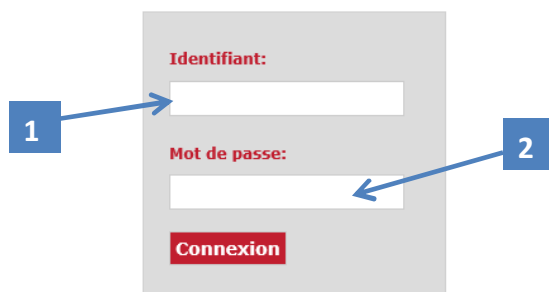
3.2. Page de connexion

Le mode d'accès à cette page d'accueil est paramétrable.

L'accès peut être direct sur cette page ou par l'intermédiaire du site Internet de l'entreprise via un lien hypertexte.



Tapez le code « Identifiant » (1) et le « Mot de passe » (2) qui vous a été fourni par IBIZA Software.



Remarque :

- Création et paramétrage du code, des droits et des accès fait l'objet d'un chapitre annexe et concerne les « Administrateurs » désignés au sein de l'entreprise.

- Le « mot de passe » est attribué automatiquement et peut faire l'objet d'un choix personnel en vous rapprochant de votre administrateur.

4. Impression .pdf

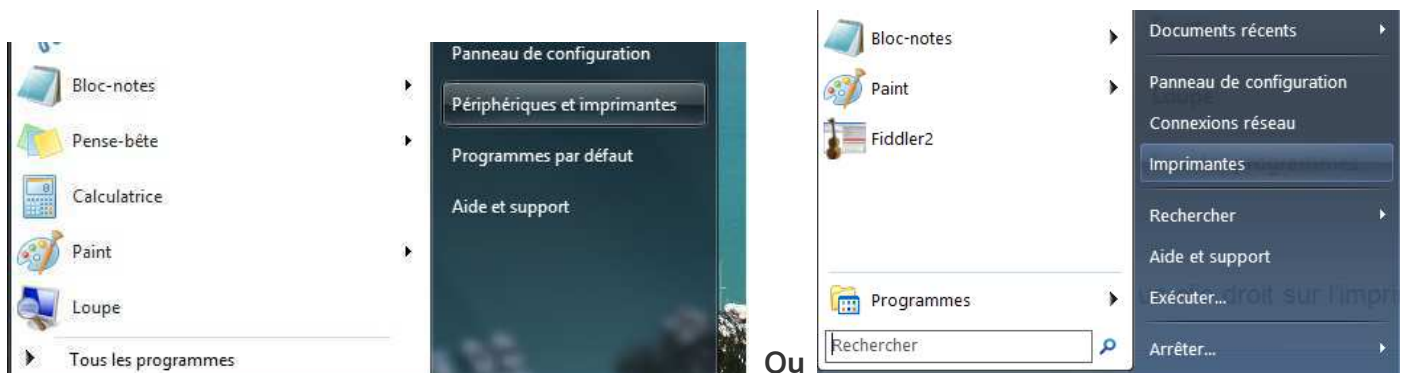
Pour produire des documents « PDF » vous devez disposer d'une imprimante (virtuelle) PDF.

Si vous n'en disposez pas déjà, nous vous recommandons d'installer « PDF Creator » à télécharger depuis le site suivant :

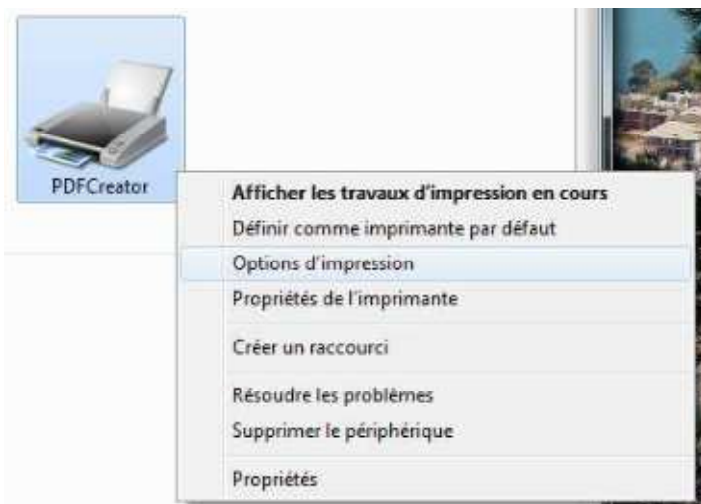
<http://sourceforge.net/projects/pdfcreator/files/latest/download>

Une fois le téléchargement et l'installation réalisés et pour bénéficier d'impressions .pdf optimisées des réglages sont à opérer selon les instructions suivantes.

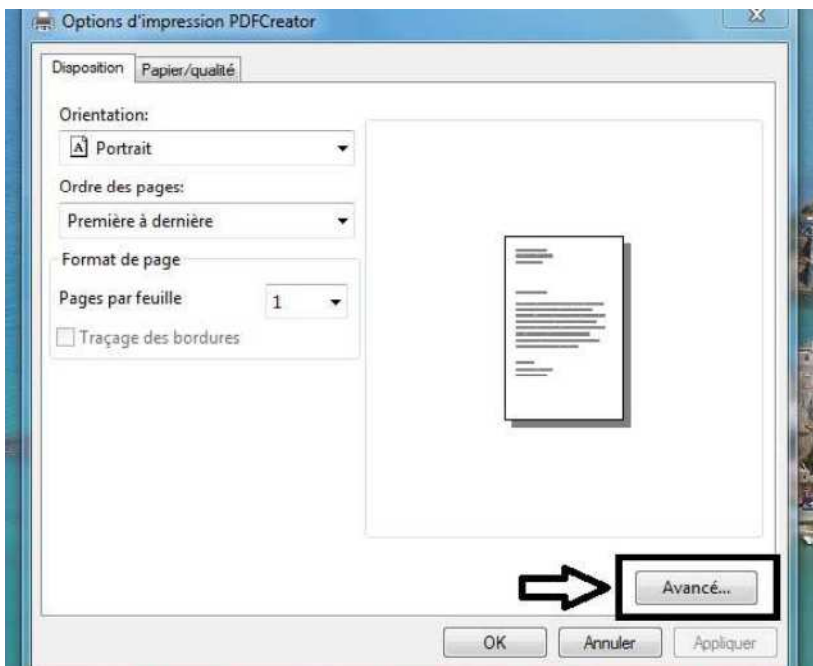
Ouvrir **DEMARRER** puis sélectionner **PERIPHERIQUES ET IMPRIMANTES** ou **DEMARRER** puis **IMPRIMANTES**



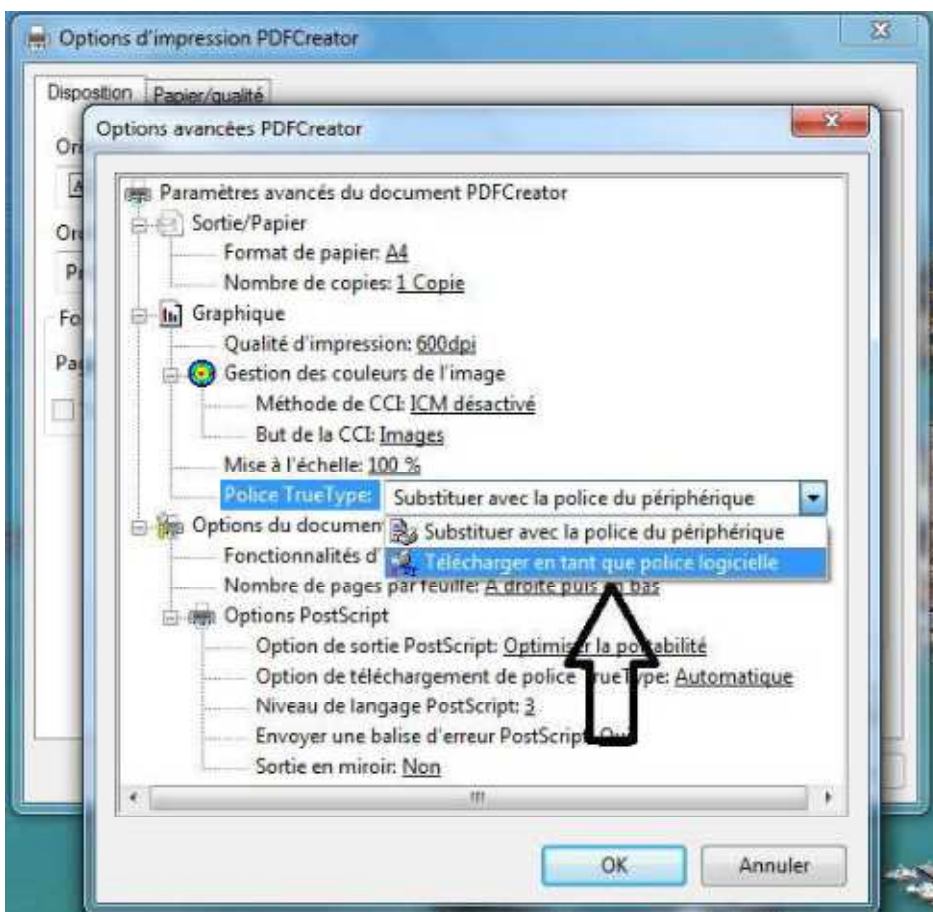
Faire un clic droit sur l'imprimante **PDF CREATOR** puis choisir **Options d'impression**



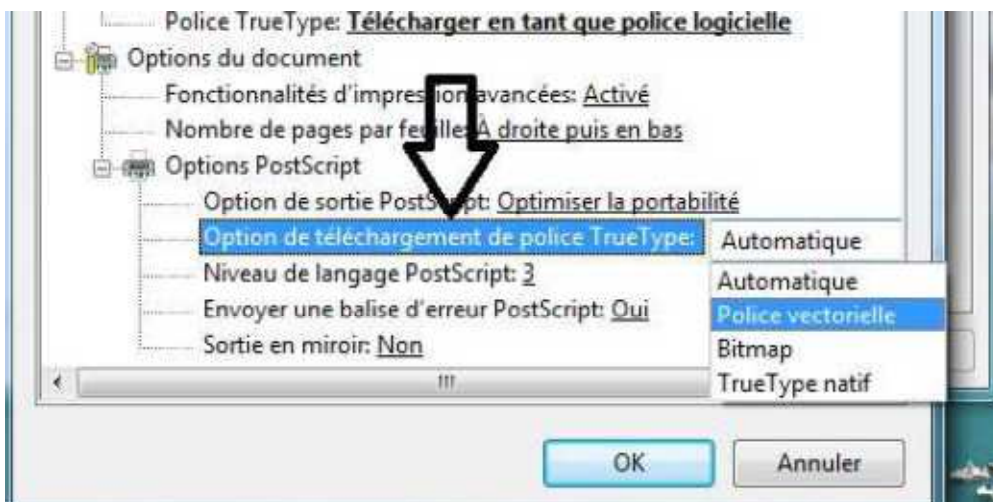
Cliquer sur **Avancé ...**



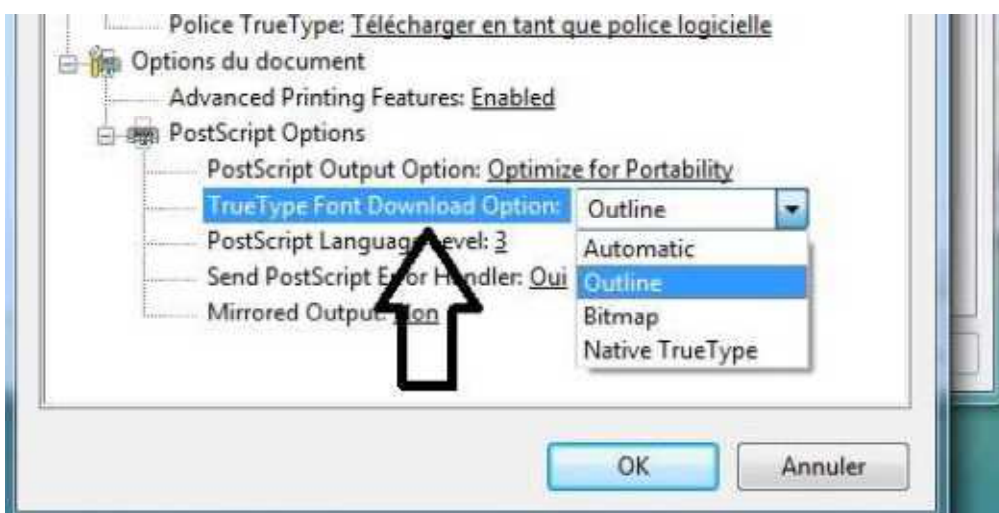
Sélectionner dans Police TrueType : **Télécharger en tant que police logicielle**



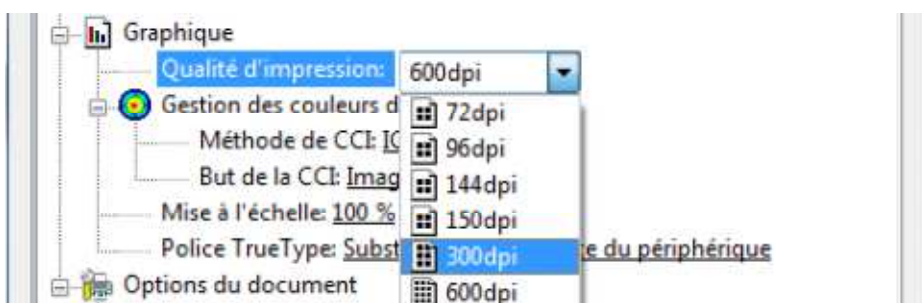
Puis dans **Option de téléchargement de police TrueType : Police Vectorielle** ou **Outline**
NB : ce dernier paramètre dépend de la version que vous utilisez.



Ou



Puis dans **Qualité d'impression**, indiquer **300 dpi**



Ensuite cliquer sur **OK** puis sur **APPLIQUER**

Vous pouvez maintenant imprimer correctement les documents .pdf sur IBIZA.

5. Fonctionnement sous Mac

Internet Explorer n'est pas disponible sous MAC OS (ou dans une version obsolète), Ibiza ne peut donc pas fonctionner nativement sur les matériel Apple exploitant ce système d'exploitation.

Il est néanmoins possible d'exploiter notre plateforme logicielle en installant au préalable un émulateur qui hébergera l'OS Windows et permettra de faire fonctionner le navigateur Internet Explorer.

Nous préconisons l'utilisation de deux émulateurs standards du marché, aux fonctionnalités équivalentes :

- VMWare
- PARALLELS

Le paramétrage de l'émulateur doit pour sa part respecter les pré-requis précisés en amont de ce document, comme pour les PC exploitant Microsoft Windows.

Nous vous conseillons de vous rapprocher de votre partenaire informatique pour l'acquisition et la configuration d'un émulateur, nos services d'assistance n'étant pas formé sur ces sujets liés aux matériels.